

WWW.VTVDIGITAL.COM.BR

# Stand Alone

## VT-9030



# Manual de Instruções

VTV Digital Security - Contato: +55(11)'6271-3000



# Índice

1. Especificações.....	05
2. Tabela de Gravação.....	06
3. Instalação.....	07
3.1 Acessórios.....	07
3.2 Painel Frontal.....	07
3.3 Painel Traseiro.....	07
3.4 Conectividade.....	08
3.5 Instalação do Disco Rígido.....	09
4. Operações.....	10
4.1 Operação de Visualização.....	10
4.2 Operação de Gravação.....	10
4.3 Operação de Reprodução.....	11
5. Configurações.....	12
5.1 Acessando o menu de principal.....	12
5.2 Liga/Desliga Câmeras [CAMERA ON/OFF].....	13
5.3 Liga/Desliga Gravação [RECORD ON/OFF].....	14
5.4 Taxa de Gravação [RECORD FRAMERATE].....	15
5.5 Qualidade de Gravação [RECORD QUALITY].....	16
5.6 Agendamento de Gravação [RECORD SCHEDULE]...17.....	
5.7 Configuração de Sensor [SENSOR].....	18
5.8 Configuração de Movimento [MOTION DETECTION].19.....	
5.9 Configuração de Áudio [AUDIO].....	20
5.10 Configuração de Sistema [SYSTEM].....	21
5.11 Seqüencial [SEQUENCE DURATION] .....	24.
6. Programa 9CH Viewer.....	25
7. Backup.....	26
7.1 Backup USB.....	27
7.2 Backup em CD.....	28
8. Programa 9 CH Viewer.....	28
8.1 Conectar o HD ao PC.....	28
8.2 Reproduzir os vídeos de backup.....	29
8.3 Capturar fotos .....	30
8.4 Exportar vídeo p/ o formato AVI.....	31

## 1. Especificações

Sistema Operacional	RTOS Implementado							
Sistema de Sinal	NTSC/PAL							
Entrada de Vídeo	9 canais (BNC)							
Saída de Vídeo	1 canal (BNC)							
Entrada de Áudio	1 canal mono (RCA)							
Saída de Áudio	1 canal mono (RCA)							
Taxa de Visualização	NTSC	Tempo Real - 270 FPS (9x30FPS)						
Taxa de Gravação		Máximo 30 FPS						
Resolução		Máximo 3.3 FPS por canal (30 FPS / 9)						
Compressão de Vídeo	MJPEG	Visualização	720 x 480 pixels					
		Gravação	640 x 224 pixels					
<table border="1"> <tr> <td>Baixa</td> <td>12KB / Frame</td> </tr> <tr> <td>Normal</td> <td>15KB / Frame</td> </tr> <tr> <td>Alta</td> <td>20KB / Frame</td> </tr> </table>		Baixa	12KB / Frame	Normal	15KB / Frame	Alta	20KB / Frame	
Baixa	12KB / Frame							
Normal	15KB / Frame							
Alta	20KB / Frame							
Modo de Gravação	Contínua / Detecção de Movimento							
HD	2 x 400GB (Máximo) IDE							
Backup	Porta USB conectada ao PC							
Alarme	9 entradas / 1 saída							
Modo de Busca	Data e Hora / Evento							
Alimentação	DC 12V – 4A							
Dimensões	430mm x 48mm x 300 mm (Larg, Alt, Prof)							
Peso	3.5 KG							

## 2. Tabela de Gravação

NTSC		Taxa de Gravação									
Modo	Qualidade	30	15	10	7	5	4	3	2	1	
EACH	Alta	49,4	24,7	16,4	11,5	8,2	6,5	4,9	3,2	1,6	GB/dia
	Normal	37	18,5	12,3	8,6	6,1	4,9	3,7	2,4	1,2	
	Baixa	29,6	14,8	9,8	6,9	4,9	3,9	2,9	1,9	0,9	

## **3. Instalação**

### **3.1 Acessórios**

- 1 Manual do usuário
- 1 CD de instalação
- 1 Adaptador de energia DC 12V
- 1 Cabo de energia

### **3.2 Painel Frontal**

- (1) Indicador de Gravação
- (2) Indicador Disco Primário
- (3) Indicador Disco Secundário
- (4) Exibição de câmeras 1 ~9
- (5) Diferentes Modos de Visualização
- (6) Menu
- (7) Acima
- (8) Abaixo
- (9) Enter / Aumentar Valor
- (10) Gravar
- (11) Pause
- (12) Retrocesso Rápido
- (13) Parar
- (14) Diminui Valor / Reproduzir
- (15) Avanço Rápido

### **3.3 Painel Traseiro**

- (1) Entrada de Áudio
- (2) Saída de Áudio
- (3) Entradas de Vídeo
- (4) Saída Monitor
- (5) Entradas / Saída de Alarme
- (6) Entrada de Energia: Por favor utilize adaptador de energia DC 12V – 4A

### **3.4 Conectividade**

- Conecte o plug P4 do adaptador de energia a entrada de energia P4 do DVR (DC 12V)
- Conecte a saída de vídeo das câmeras aos conectores BNC (1, 2, 3, 4, 5, 6, 7, 8, 9) do painel traseiro. O DVR suporta conexão de até 9 câmeras ao mesmo tempo.
- Conecte a saída de vídeo BNC do DVR (VIDEO OUT) ao monitor

- Conecte o cabo de microfone da câmera ou microfone comum a entrada de áudio RCA do DVR (AUDIO IN)
- Conecte a saída de som RCA do DVR (AUDIO OUT) a caixa de som.

### 3.5 Instalação do Disco Rígido

#### ▪ Instalação do disco rígido (HD) primário:

- Abra o equipamento removendo a tampa superior.
- Conecte cuidadosamente o cabo IDE e o cabo de alimentação à interface do disco rígido.

```

VERSION : 1.00 EN
VIDEO : NTSC
SYSTEM VERSION CHECK : 135 SAME OK
SEEK MASTER HDD : [MODELO DO DISCO]
HDD INFO : SIZE = [TAMANHO DO DISCO]
SEEK SLAVE HDD : [MODELO DO DISCO]
HDD INFO : SIZE = [TAMANHO DO DISCO]
MASTER STATE = 1
CHECK HDD STATE : NEW HARD DISK
                ALL DATA WILL BE LOST !
- - [PLAY] FORMAT, [STOP] CANCEL - -

```

- Pressione o botão (PLAY) para que o DVR formate o disco.

**Nota:** é necessário formatar o disco pelo DVR, para que o HD trabalhe na base de dados do DVR

- **Observação:** Checar a configuração do jumper do disco rígido. Ajuste o drive de disco para MASTER (primário). Consulte o manual de instruções do seu HD.

## 4. Operações

### 4.1 Operação de Visualização

- Use estes botões para visualizar as imagens dos canais em tela cheia.

Exibição em tela cheia do canal 1 (1)

Exibição em tela cheia do canal 2 (2)

Exibição em tela cheia do canal 3 (3)

Exibição em tela cheia do canal 4 (4)

Exibição em tela cheia do canal 5 (5)

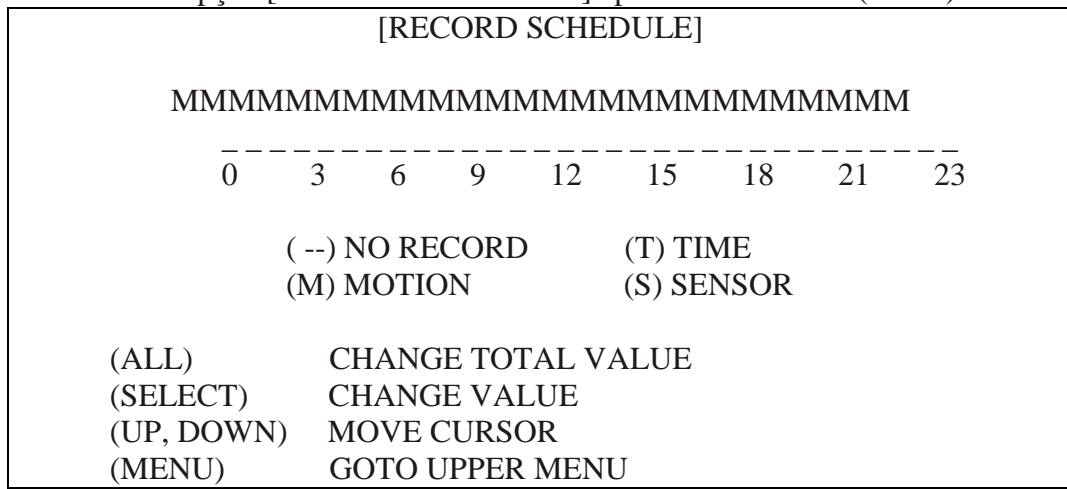
Exibição em tela cheia do canal 6 (6)

Exibição em tela cheia do canal 7 (7)  
 Exibição em tela cheia do canal 8 (8)  
 Exibição em tela cheia do canal 9 (9)

- Pressione o botão (9 canais) para mudar para os modos 4 e 9 telas.

## 4.2 Operação de Gravação

- Para começar a gravar as imagens o usuário deverá pressionar o botão (menu), selecionar a opção [RECORD SCHEDULE] e pressionar o botão (Select).



- O usuário deverá escolher o tipo de gravação desejada, contínua (T), Movimento (M) e sensor (S). Caso seja escolhida a gravação por detecção de movimento, o usuário deverá acessar a opção [MOTION DETECTION] e definir o nível de sensibilidade para cada canal.
- O usuário deverá retornar a tela de visualização e pressionar o botão (REC) para iniciar a gravação, um quadrado branco pequeno aparecerá para indicar o estado da gravação.
- Quando o disco encher, o DVR não interromperá a gravação se a função “[OVERWRITE ENABLED] [YES]” em [HARD DISK SETUP] estiver ativada.

## 4.3 Operação de Reprodução

- Antes de iniciar a reprodução pressione o botão (STOP) para parar a gravação e pressione o botão (PLAY) para reproduzir o evento gravado recentemente.

- Depois de pressionado o botão (PLAY), pressione os botões (Direcional Abaixo) e (Direcional Acima) para selecionar o evento. Depois de selecionar o evento, pressione o botão (PLAY) para ver o evento.
- Um evento específico pode ser selecionado por data e hora. Depois que pressionar o botão (PLAY), pressione o botão (MENU) para ver todos os eventos. Pressione o botão (REC/STOP) para mover o cursor até data e hora, selecione a data e hora desejada, e então pressione o botão (PLAY/PAUSA) para buscar a gravação desejada.
- Quando o DVR está em modo de reprodução, pressione os botões (Retrôcesso Rápido/) ou (Avanço Rápido) para avançar ou retroceder mais rápido a exibição (Avanço 2x, 4x, 8x / Retrôcesso 2x, 4x).
- Quando o DVR está em modo de reprodução, pressione o botão (PAUSA) para pausar a reprodução e pressione (PLAY) para reproduzir novamente, ou então pressione o botão (STOP) para parar a exibição e retornar ao modo de visualização.

## 5. Configurações

### 5.1 Acessando o menu de sistema

- Pressione o botão (MENU) para acessar o menu do sistema.
- Pressione o botão (Direcional Acima) e (Direcional Abaixo) para selecionar uma das opções.
- Pressione o botão (SELECT) para confirmar a seleção e entrar.

MAIN MENU	
CAMERA ON/OFF	123456789
RECORD ON/OFF	123456789
RECORD FRAMERATE	30
RECORD QUALITY	NORMAL
RECORD SCHEDULE	
SENSOR	
MOTION DETECTION	
AUDIO	
SYSTEM	
SEQUENCE DURATION	2
(SELECT)	GOTO BOTTOM MENU
(UP, DOWN)	MOVE CURSOR
(MENU)	EXIT MENU

- Pressione o botão (MENU) novamente para sair do menu.

## 5.2 Liga / Desliga Câmeras [CAMERA ON / OFF]

MAIN MENU	
CAMERA ON/OFF	123456789
RECORD ON/OFF	123456789
RECORD FRAMERATE	30
RECORD QUALITY	NORMAL
RECORD SCHEDULE	
SENSOR	
MOTION DETECTION	
AUDIO	
SYSTEM	
SEQUENCE DURATION	2
(ALL)	CHANGE TOTAL VALUE
(SELECT)	GOTO BOTTOM MENU
(UP, DOWN)	MOVE CURSOR
(MENU)	EXIT MENU

- Pressione o botão (MENU), selecione a opção [CAMERA ON/OFF] e pressione o botão (SELECT) para ligar ou desligar o canal desejado, ou pressione o botão (9 telas) pra ligar ou desligar todos os canais.
- Ao desligar qualquer câmera a gravação da mesma também será desligada.

## 5.3 Liga / Desliga Gravação [RECORD ON / OFF]

MAIN MENU	
CAMERA ON/OFF	123456789
<b>RECORD ON/OFF</b>	<b>123456789</b>
RECORD QUALITY	NORMAL
RECORD SCHEDULE	
SENSOR	
MOTION DETECTION	
AUDIO	
SYSTEM	
SEQUENCE DURATION	2
(ALL)	CHANGE TOTAL VALUE
(SELECT)	GOTO BOTTOM MENU
(UP, DOWN)	MOVE CURSOR
(MENU)	EXIT MENU

- Pressione o botão (MENU), selecione a opção [RECORD ON/OFF] e pressione o botão (SELECT) para ligar ou desligar a gravação do canal desejado, ou pressione o botão (9 telas) para ligar ou desligar a gravação de todos os canais.

## 5.4 Taxa de Gravação [RECORD FRAMERATE]

MAIN MENU	
CAMERA ON/OFF	123456789
RECORD ON/OFF	123456789
<b>RECORD FRAMERATE</b>	<b>30</b>
RECORD QUALITY	NORMAL
RECORD SCHEDULE	
SENSOR	
MOTION DETECTION	
AUDIO	
SYSTEM	
SEQUENCE DURATION	2
(SELECT)	GOTO BOTTOM MENU
(UP, DOWN)	MOVE CURSOR
(MENU)	EXIT MENU

- Taxa de Gravação [RECORD FRAME RATE]: selecione este item e pressione o botão (Select) para selecionar a taxa de quadros de gravação.

**Nota:** Quanto mais alta a taxa de gravação, mais natural aparentará as imagens na tela durante a reprodução. Quanto menor a taxa de quadros de gravação, maior será o tempo de armazenamento das gravações.

B. Pressione o botão (MENU) novamente para sair do menu e salvar as configurações.

**Nota:** Em NTSC, as taxas disponíveis são: 30, 15, 10, 7, 5, 4, 3, 2, 1 fps (quadros/segundo). A taxa máxima de quadros para cada câmera é de 3.3 quadros/segundo e o total de quadros são: 30 quadros/segundo = 3.3 quadros x 9 CH.

## 5.5 Qualidade de Gravação [RECORD QUALITY]

MAIN MENU	
CAMERA ON/OFF	123456789
RECORD ON/OFF	123456789
RECORD FRAMERATE	30
<b>RECORD QUALITY</b>	<b>NORMAL</b>
RECORD SCHEDULE	
SENSOR	
MOTION DETECTION	
AUDIO	
SYSTEM	
SEQUENCE DURATION	2
(SELECT)	GOTO BOTTOM MENU
(UP, DOWN)	MOVE CURSOR
(MENU)	EXIT MENU

- Qualidade de Vídeo [**VIDEO QUALITY**]: selecione este item e pressione o botão (Select) para selecionar uma das três opções de qualidade de vídeo disponíveis: LOW (baixa), NORMAL (normal) e HIGH (alta).

## 5.6 Agendamento de Gravação [RECORD SCHEDULE]

MAIN MENU	
CAMERA ON/OFF	123456789
RECORD ON/OFF	123456789
RECORD FRAMERATE	30
RECORD QUALITY	NORMAL
<b>RECORD SCHEDULE</b>	
SENSOR	
MOTION DETECTION	
AUDIO	
SYSTEM	
SEQUENCE DURATION	2
(SELECT)	GOTO BOTTOM MENU
(UP, DOWN)	MOVE CURSOR
(MENU)	EXIT MENU

- No menu principal, selecione o item [**RECORD SCHEDULE**] e pressione o botão (Select) para definir o tipo de gravação para cada hora do dia.



[SENSOR]	
RECORD DURATION	05
ALARM DURATION	OFF
SENSOR – 1	NORMAL- OPEN
SENSOR – 2	NORMAL - CLOSE
SENSOR – 3	DISABLE
SENSOR – 4	DISABLE
SENSOR – 5	DISABLE
SENSOR – 6	DISABLE
SENSOR – 7	DISABLE
SENSOR – 8	DISABLE
(SELECT)	CHANGE VALUE
(UP, DOWN)	MOVE CURSOR
(MENU)	GOTO UPPER MENU

- Gravação pós-alarme por sensor [**RECORD DURATION**] o usuário poderá definir o tempo de gravação após um sensor ser disparado.
- Duração do alarme [**ALARM DURATION**] o usuário poderá definir o tempo em que a saída de alarme ficará ativada após um sensor ser disparado.
- [**SENSOR**] ao selecionar alguma das entradas de sensor o usuário poderá escolher o tipo de sensor instalado, NORMAL-OPEN (normalmente aberto) ou NORMAL-CLOSE (normalmente fechado).

## 5.8 Configuração de Movimento [**MOTION DETECTION**]

MAIN MENU	
CAMERA ON/OFF	123456789
RECORD ON/OFF	123456789
RECORD FRAMERATE	30
RECORD QUALITY	NORMAL
RECORD SCHEDULE	
SENSOR	
<b>MOTION DETECTION</b>	
AUDIO	
SYSTEM	
SEQUENCE DURATION	2
(SELECT)	GOTO BOTTOM MENU
(UP, DOWN)	MOVE CURSOR
(MENU)	EXIT MENU

- No menu principal, selecione o item [**MOTION DETECTION**] e pressione o botão (Select) para acessar as configurações de detecção de movimento.

[MOTION DETECTION]

RECORD DURATION	05
ALARM DURATION	OFF
CAMERA – 1 SENSITIVITY	5
CAMERA – 2 SENSITIVITY	OFF
CAMERA – 3 SENSITIVITY	OFF
CAMERA – 4 SENSITIVITY	OFF
CAMERA – 5 SENSITIVITY	OFF
CAMERA – 6 SENSITIVITY	OFF
CAMERA – 7 SENSITIVITY	OFF
CAMERA – 8 SENSITIVITY	OFF

(SELECT) CHANGE VALUE  
(UP, DOWN) MOVE CURSOR  
(MENU) GOTO UPPER MENU

- Gravação pós-alarme por sensor [**RECORD DURATION**]: o usuário poderá definir o tempo de gravação após uma detecção de movimento.
- Duração do alarme [**ALARM DURATION**]: o usuário poderá definir o tempo em que a saída de alarme ficará ativada após uma detecção de movimento..
- [**CAMERA**] Ajuste de Sensibilidade [**SENSITIVITY**]: o usuário poderá definir a sensibilidade de movimento, a definição poderá variar de 0 a 9, pressione o botão (Select) para alterar o valor de sensibilidade.

## 5.9 Configuração de Audio [AUDIO]

MAIN MENU

CAMERA ON/OFF	123456789
RECORD ON/OFF	123456789
RECORD FRAMERATE	30
RECORD QUALITY	NORMAL
RECORD SCHEDULE	
SENSOR	
MOTION DETECTION	
<b>AUDIO</b>	
SYSTEM	
SEQUENCE DURATION	2

(SELECT) GOTO BOTTOM MENU  
(UP, DOWN) MOVE CURSOR  
(MENU) EXIT MENU

- No menu principal, selecione o item **[AUDIO]** e pressione o botão (Select) para acessar as configurações de áudio.

[AUDIO]	
RECORD	[ON]
MUTE	[OFF]
INPUT VOLUME	2
OUTPUT VOLUME	5
(SELECT)	CHANGE VALUE
(UP, DOWN)	MOVE CURSOR
(MENU)	GOTO UPPER MENU

- Gravação de Áudio **[RECORD]**: O usuário pode escolher entre gravar ou não o áudio da câmera ou microfone conectado.
- Áudio Mudo **[MUTE]**: O usuário pode escolher entre reproduzir ou não o áudio da câmera ou microfone conectado.
- Volume de Entrada de Áudio **[INPUT VOLUME]**: O usuário pode ajustar o volume de entrada do áudio (0 ~ 9).
- Volume de Saída de Áudio **[OUTPUT VOLUME]**: O usuário pode ajustar o volume de saída do áudio (0 ~ 9)

## 5.10 Configuração de Sistema **[SYSTEM]**

MAIN MENU	
CAMERA ON/OFF	123456789
RECORD ON/OFF	123456789
RECORD FRAMERATE	30
RECORD QUALITY	NORMAL
RECORD SCHEDULE	
SENSOR	
MOTION DETECTION	
AUDIO	
<b>SYSTEM</b>	
SEQUENCE DURATION	2
(SELECT)	GOTO BOTTOM MENU
(UP, DOWN)	MOVE CURSOR
(MENU)	EXIT MENU



**NO:** ao selecionar NO, a gravação das imagens será interrompida assim que o disco estiver cheio.

- Formatar Disco [**FORMAT MASTER HDD**]

Ao selecionar o item acima, a seguinte mensagem aparecerá na tela:

PASSWORD INPUT (6) : - - - - -

O password é uma combinação aleatória de 6 dígitos. O padrão é **111111**. Se o Password for aceito, a seguinte mensagem piscará na tela: “**PASSWORD OK... HDD WAS FORMATTED...**”. A mensagem piscará e então retornará ao SUB MENU. Se o password não for aceito, a seguinte mensagem piscará na tela: “**WRONG PASSWORD**”. A mensagem piscará e então retornará ao SUB MENU.

- Ao instalar um novo disco rígido ou alterar o disco rígido atual, formate-o. O DVR exibirá a mensagem de tela de todos os discos instalados incluindo capacidade e marca.

**Nota:** O DVR é compatível com discos com padrão de conexão IDE.

- Configuração de Senha [**PASSWORD CHANGE**]: O usuário poderá alterar a senha padrão, para qualquer outra senha desejada.  
Senha Padrão: **111111**.

CURRENT PASSWORD : \_ \_ \_ \_ \_  
NEW        PASSWORD : \_ \_ \_ \_ \_  
CONFIRM PASSWORD : \_ \_ \_ \_ \_

PRESS ANY KEY EXCEPT (MENU)  
(MENU)        GOTO UPPER MENU

- Configuração de Data e Hora [**TIME SETUP**]: O usuário poderá alterar a data e a hora do DVR.

[TIME SET]

2007 / 12 / 18 16 : 29 : 34

APPLY

(SELECT)	CHANGE VALUE
(UP, DOWN)	MOVE CURSOR
(MENU)	GOTO UPPER MENU

### 5.11 Seqüencial [SEQUENCE DURATION]

MAIN MENU

CAMERA ON/OFF	123456789
RECORD ON/OFF	123456789
RECORD FRAMERATE	30
RECORD QUALITY	NORMAL
RECORD SCHEDULE	
SENSOR	
MOTION DETECTION	
AUDIO	
SYSTEM	
<b>SEQUENCE DURATION</b>	<b>2</b>

(SELECT)	GOTO BOTTOM MENU
(UP, DOWN)	MOVE CURSOR
(MENU)	EXIT MENU

- Seqüencial [SEQUENCE DURATION]: O usuário pode alterar o intervalo de exibição entre uma câmera e outra (0 ~9).

## 6. Reprodução

- Para iniciar a reprodução o usuário deverá pressionar o botão (stop) para interromper a gravação atual e em seguida pressionar o botão (play).

```

[TIME SEARCH]

      MASTER HDD
START : 2007 / 12 / 21 09:57:43
END   : 2007 / 12 / 21 10:05:59

      >      2007 / 12 / 21 09:57:43      <

(PLAY)      START PLAY
(SELECT)     CHANGE VALUE
(UP, DOWN)  MOVE CURSOR
(MENU)      GOTO UPPER MENU

```

- O usuário poderá selecionar a data e a hora inicial de reprodução, selecionando data e hora e pressionado o botão (select).
- O usuário também poderá acelerar a reprodução normal e inversa utilizando os botões (<<) e (>>).

## 7. Backup

### 7.1 Backup USB

- O usuário poderá realizar cópia das gravações para um cartão de memória.
- Na reprodução o usuário deverá pressionar (menu), depois o botão (pausa) e pressionar o botão (cima) [START TIME] para selecionar o ponto de início do trecho de vídeo desejado, após selecionar o ponto inicial o usuário deverá pressionar (play) e avançar a reprodução até o ponto final do vídeo desejado e pressionar o botão (baixo) [END TIME], após selecionar o ponto final do vídeo o usuário deverá pressionar o botão (select) [USB COPY) para iniciar a cópia do vídeo selecionado para o cartão de memória.

```

[COPY FRAMES TO USB]

START : 2007 / 12 / 21 09:58:06
END   : 2007 / 12 / 21 10:02:19
TOTAL SIZE TO COPY : 15712 KB
FILE NAME : VOC00001.VVF
WRITING TO USB : 5300 KB

```

```

ELAPSED TIME = 672 SEC
.. PRESS PLAY BUTTON ..

```

## 7.2 Backup em CD

- O usuário poderá realizar cópia das gravações para um CDR.
- Na reprodução o usuário deverá pressionar (menu), depois o botão (pausa) e pressionar o botão (cima) [START TIME] para selecionar o ponto de início do trecho de vídeo desejado, após selecionar o ponto inicial o usuário deverá pressionar (play) e avançar a reprodução até o ponto final do vídeo desejado e pressionar o botão (baixo) [END TIME], após selecionar o ponto final do vídeo o usuário deverá pressionar o botão (rec) [CDR COPY) para iniciar a cópia do vídeo selecionado para o CD.

COPY FRAMES TO CDR]

START : 2007 / 12 / 21 09:58:06  
END : 2007 / 12 / 21 10:02:19  
TOTAL SIZE TO COPY : 15712 KB  
FILE NAME : VOC00001.VVF

WRITING .. : 5300 KB

COMPLETE!

ELAPED TIME = 218 SEC  
.. PRESS PLAY BUTTON ..

## 8. Programa 9CH Viewer

### 8.1 Conectando o HD do DVR ao PC



Use IDE to USB converter

- Connect DVR HDD to PC via IDE to USB converter
- Put the HDD in the PC (better not)
- Remove the DVR HDD. Connect the HDD to the IDE port of the PC

## 8.2 Reproduzir os Vídeos de Backup



### Reprodução via CD

- Insira o CD no drive
- Rode o programa 9CHViewer
- Clique com o botão direito e selecione [Open File]
- Selecione o drive de CD
- Selecione os arquivos de vídeo .VVF para iniciar a reprodução
- O usuário poderá copiar os arquivos para o PC como queira

### Reprodução via Cartão de Memória

- Rode o programa 9CHViewer
- Clique com o botão direito e selecione [Open File]
- Localize o cartão de memória
- Selecione os arquivos de vídeo .VVF para iniciar a reprodução

### Reprodução via HD

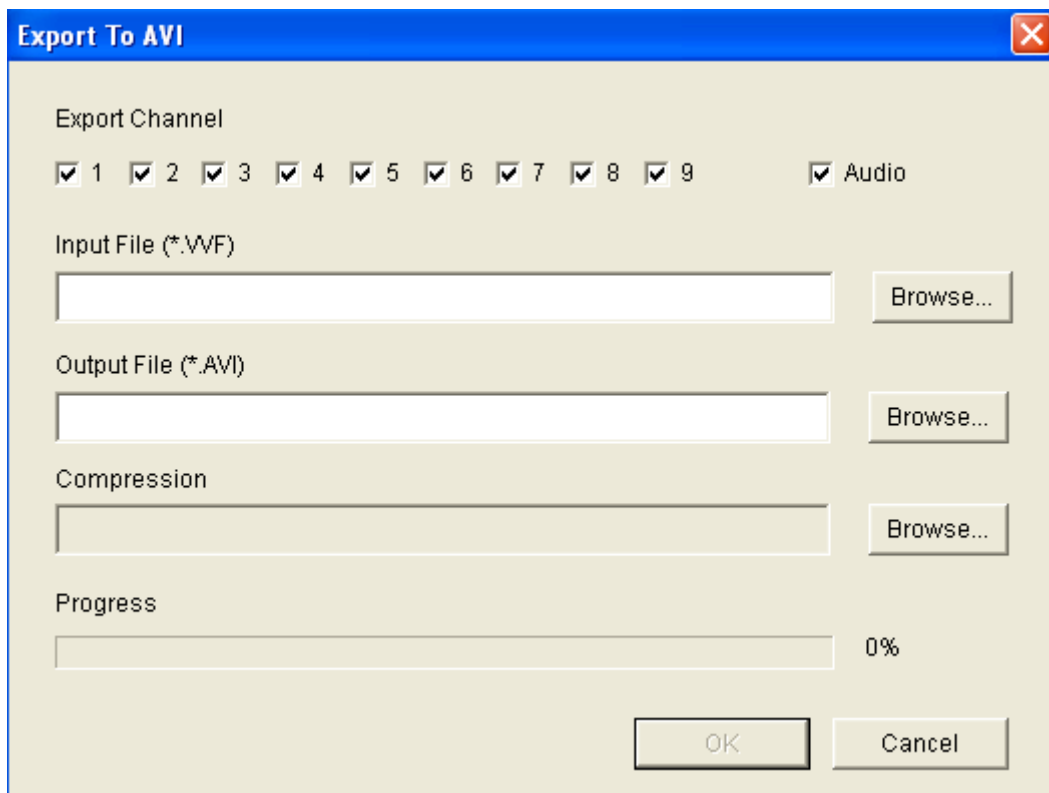
- Rode o programa 9CHViewer
- Clique com o botão direito e selecione [Open File]
- Localize o disco rígido
- Selecione os arquivos de vídeo .VVF para iniciar a reprodução

## 8.3 Capturar Fotos



- Rode o programa 9CHViewer
- Reproduza o video e pressione o botão pause, no momento que deseje capturar uma foto.
- Clique com o botão direito e selecione [Capture] e depois [Mark In].
- Clique com o botão direito e selecione [Capture] e depois [Export]

## 8.4 Exportar Vídeo para o formato AVI



- Rode o programa 9CHViewer
- Clique com o botão direito do mouse na tela e selecione **[Export]** e depois [AVI].
- Siga as instruções da tela
- Clique em **[OK]** para iniciar a conversão.